

# Atribúty katastrálneho operátu

Návod na prácu s aplikáciou

Posledná aktualizácia 27.4.2022

## O aplikácii

Aplikácia *Atribúty katastrálneho operátu* je webová aplikácia spravovaná ÚGKK SR, dostupná v prostredí internetu na adrese <https://ako.vugk.sk>. Má za úlohu poskytnúť on-line informácie o aktuálnom stave katastrálneho operátu v ľubovoľnej lokalite SR. Poskytuje metaúdaje o súbore geodetických informácií katastra nehnuteľností za katastrálne územie, ktoré sú požadované pri tvorbe geometrických plánov a pri aktualizácii vektorových katastrálnych máp (VKM), vektorových máp UO (VMUO) a súborov prevzatých meraní (SPM).

Poskytované údaje sú aktualizované raz mesačne.

Aplikácia podporuje všetky internetové prehliadače, ktoré podporujú štandard *HTML5* a majú povolené spúšťanie *JavaScript* a prácu s *CSS*. Odporúčané sú prehliadače *Google Chrome*, *Mozilla Firefox* a *Edge* v aktuálnych verziách.

Aplikáciu vyvinul a služby prevádzkuje Výskumný ústav geodézie a kartografie v Bratislave.

## Služby

### 1. Mapové okno

Po načítaní aplikácie sa zobrazí mapové okno s mapou SR s vyznačenými hranicami krajov v predvolenej vrstve *ZBGIS* (Obrázok 1.) Mapové okno slúži na zobrazovanie mapových vrstiev a lokalizáciu katastrálneho územia. Súčasne sa zobrazí v popredí aj okno zobrazujúce základné informácie o aplikácii (vid' bod č.7). Po potvrdení tlačidla „OK“ sa prístupní mapové okno a je umožnený výber katastrálneho územia (Obrázok 2.).



Obrázok 1. Úvodná stránka



Obrázok 2. Vyznačenie územia na mape

## 1.1 Nástroje ovládania



Vyznačenie územia

Pozícia na mape

Výber katastrálneho územia v mape

Zväčšenie, zmenšenie

Posun vľavo, vpravo, hore, dole

Grafická mierka mapy

Nastavenie vrstvy

Zobrazenie detailných údajov objektu

- zobrazí ponuku služieb hlavného menu

- skryje ponuku služieb hlavného menu

- vyhľadá katastrálne územie na mape a zobrazí jeho metaúdaje

- zobrazí okno metaúdajov

- skryje okno metaúdajov

- upresňujúci komentár

- presun kurzora myškou

- zobrazuje sa názov a číslo vyznačeného územia na mape

- klik ľavým tlačidlom myšky na vyznačenom území

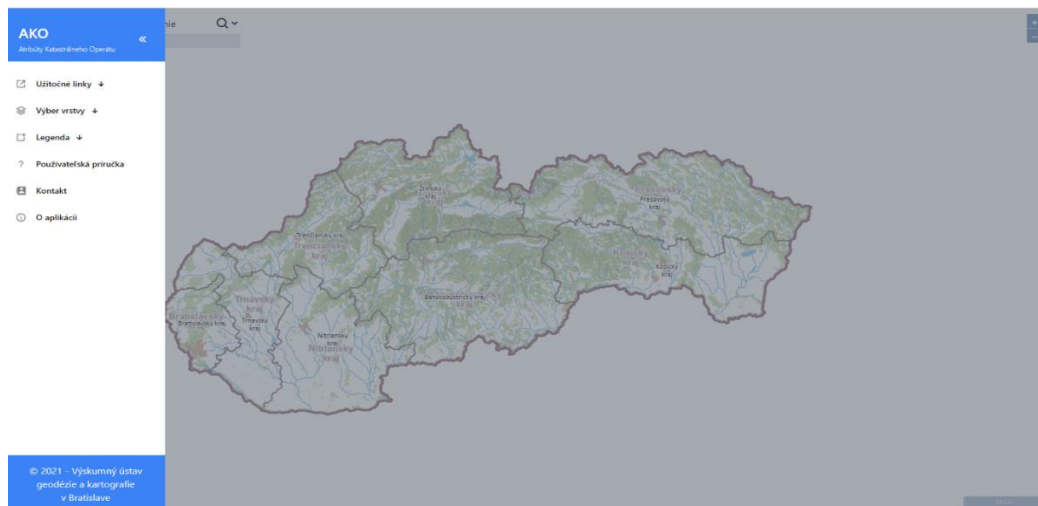
- koliesko myšky alebo tlačidlo +, - vpravo hore alebo kláves + a -

- šípka vľavo – vpravo – hore – dole alebo podržaním myšky a posunom

- umiestnená vpravo dole

- zapnutie/vypnutie prekliknúť výberom z ponuky menu

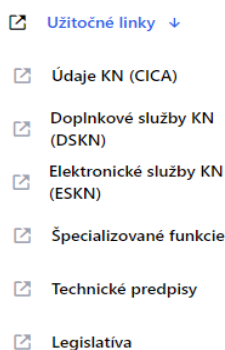
- platí pre objekty vyznačené modrou farbou (klik ľavým tlačidlom myšky, napr. [KN805806\\_2\\_1, Druhy rastrových máp: Verzia 2.0, ...](#))



Obrázok 3. Hlavné menu

## 2. Užitočné linky

Služba sprístupňuje portfólio doplnkových aplikačných modulov, poskytujúcich dostupné informácie ku problematike tvorby a aktualizácie katastrálneho operátu (Obrázok 4).



Obrázok 4. Ponuka služby Užitočné linky

### 2.1 Údaje KN (CICA)

Táto voľba sprístupní v samostatnom okne prehliadača aplikáciu na prehliadanie údajov katastra nehnuteľností. Poskytuje jednoduchý a rýchly prístup k údajom KN vyhľadáním a zobrazením výpisu z listu vlastníctva na informatívne účely. Aktualizácia údajov KN prebieha každý pracovný deň.

### 2.2 Doplnkové služby KN (DSKN)

Táto voľba sprístupní v samostatnom okne prehliadača aplikáciu *Portál doplnkových služieb katastra nehnuteľností*. Aplikácia poskytuje zostavy na základe údajov KN vo forme nadštandardných zostáv podľa špecifických filtrov. Ide o nastavbu elektronických služieb, ktoré poskytuje ÚGKK SR v rámci projektu ESKN.

### 2.3 Elektronické služby KN (ESKN)

Táto voľba sprístupní v samostatnom okne prehliadača stránku *Portál ESKN*, ktorý umožňuje prístup k údajom KN s cieľom získať základné informácie okamžite a bez návštevy príslušného OÚ KO a oprávneným subjektom získať elektronickou cestou súhrnné a detailné informácie bez zložitej korešpondencie. Je primárne určený pre občanov SR.

### 2.4 Špecializované funkcie

Táto voľba sprístupní v samostatnom okne prehliadača stránku *Portál ESKN*, kde je dostupná ponuka špecializovaných služieb pre registrovaného používateľa. Je primárne určená pre geodetov.

### 2.5 Technické predpisy

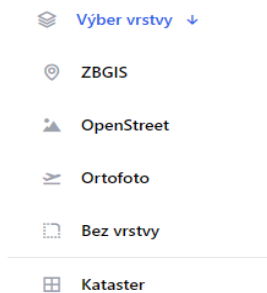
Táto voľba sprístupní oficiálnu stránku pre *Úrad geodézie, kartografie a katastra Slovenskej republiky (ÚGKK SR)* s nasmerovaním na sekciu *Technické predpisy a iné akty riadenia*, kde je možné si dohľadať potrebný predpis.

### 2.6 Legislatíva

Táto voľba sprístupní oficiálnu stránku pre *ÚGKK SR* s nasmerovaním na sekciu *Legislatíva*, kde je možné si dohľadať potrebný zákon alebo vyhlášku.

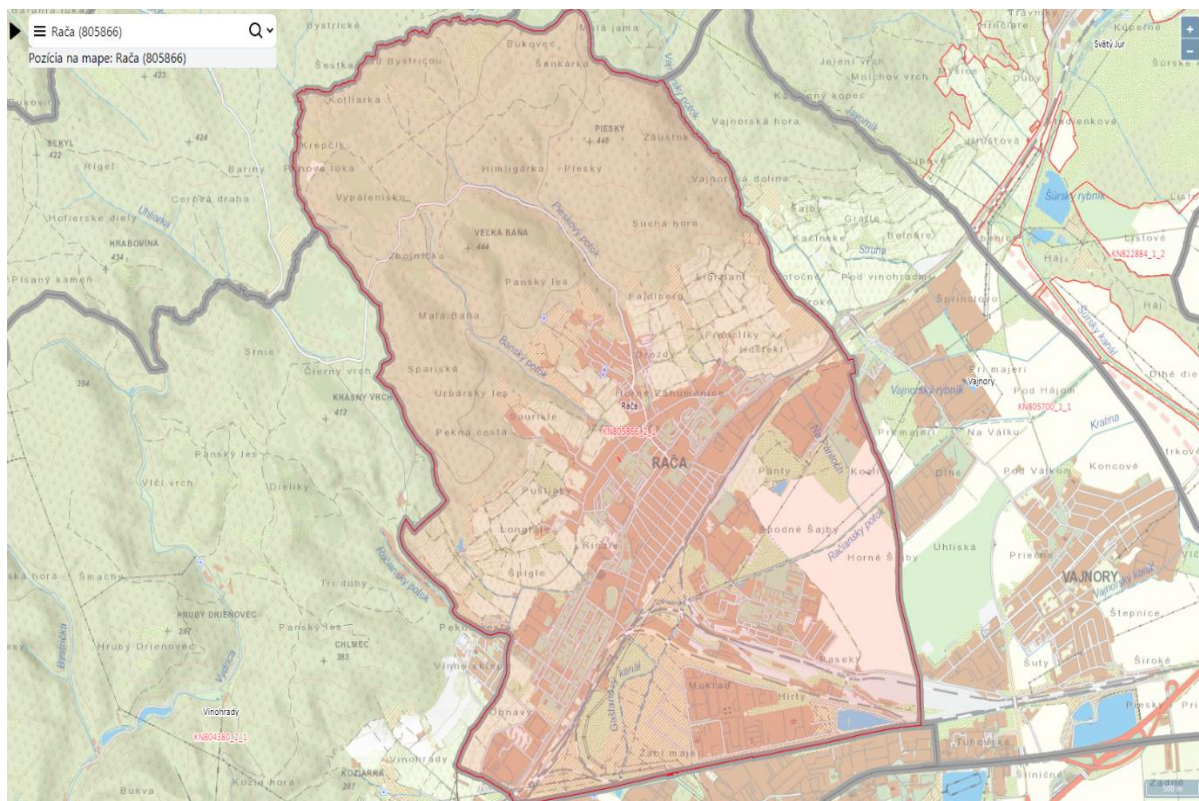
### 3. Výber vrstvy

Služba umožňuje zobrazenie katastrálneho územia na mape vo viacerých vrstvách. Je možné zvoliť jednu vrstvu z ponuky ZBGIS – OpenStreet – Ortofoto – Bez vrstvy a to samostatne alebo v kombinácii s vrstvou Kataster. Vybraná vrstva sa v ponuke menu zvýrazní (Obrázok 5).



Obrázok 5. Výber vrstvy

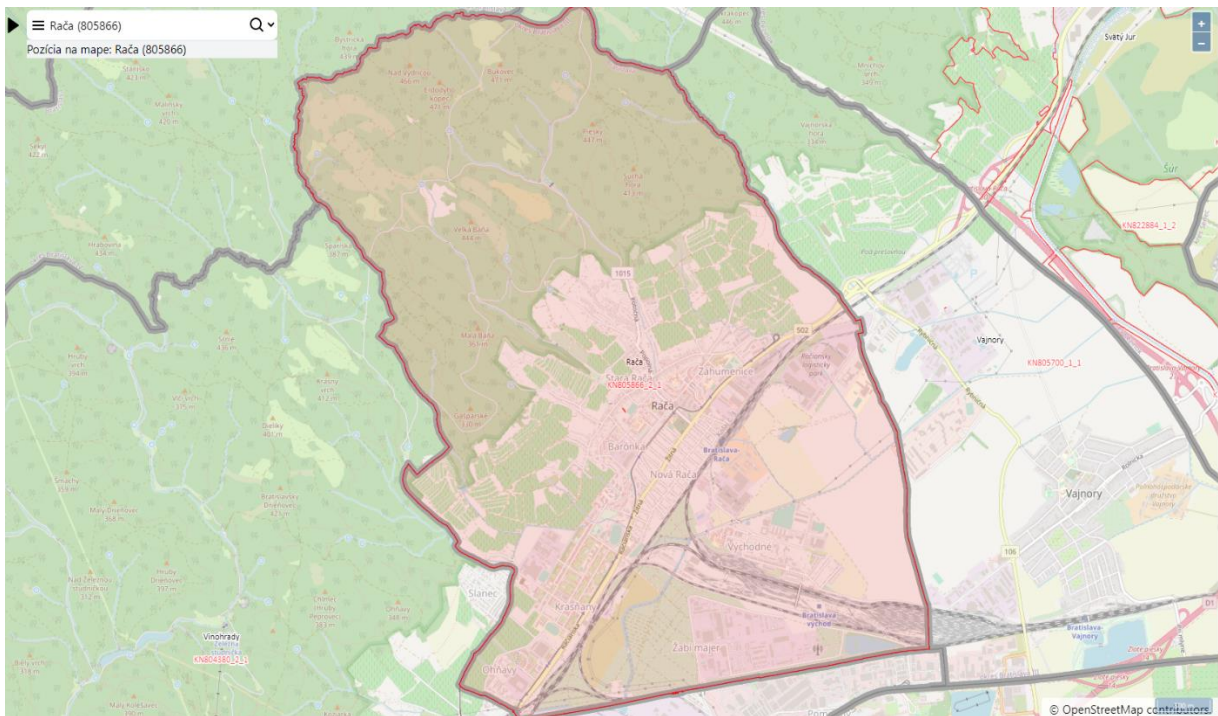
#### 3.1 ZBGIS



Obrázok 6. Zobrazenie mapy vo vrstve ZBGIS

Tvorí ju podkladová mapa *Základná báza údajov pre geografické informačné systémy* a je voliteľná samostatne alebo v kombinácii s vrstvou *Kataster* (Obrázok 6). Prevzatá je ako služba z mapového klienta ZBGIS (<https://zbgis.skgeodesy.sk/mkzbgis/sk>).

### 3.2 OpenStreet



Obrázok 7. Zobrazenie mapy vo vrstve OpenStreet

Tvorí ju podkladová mapa *OpenStreetMap* a je voliteľná samostatne alebo v kombinácii s vrstvou Kataster (Obrázok 7). Prevzatá je z *OpenStreetMap* (<https://www.openstreetmap.org>).

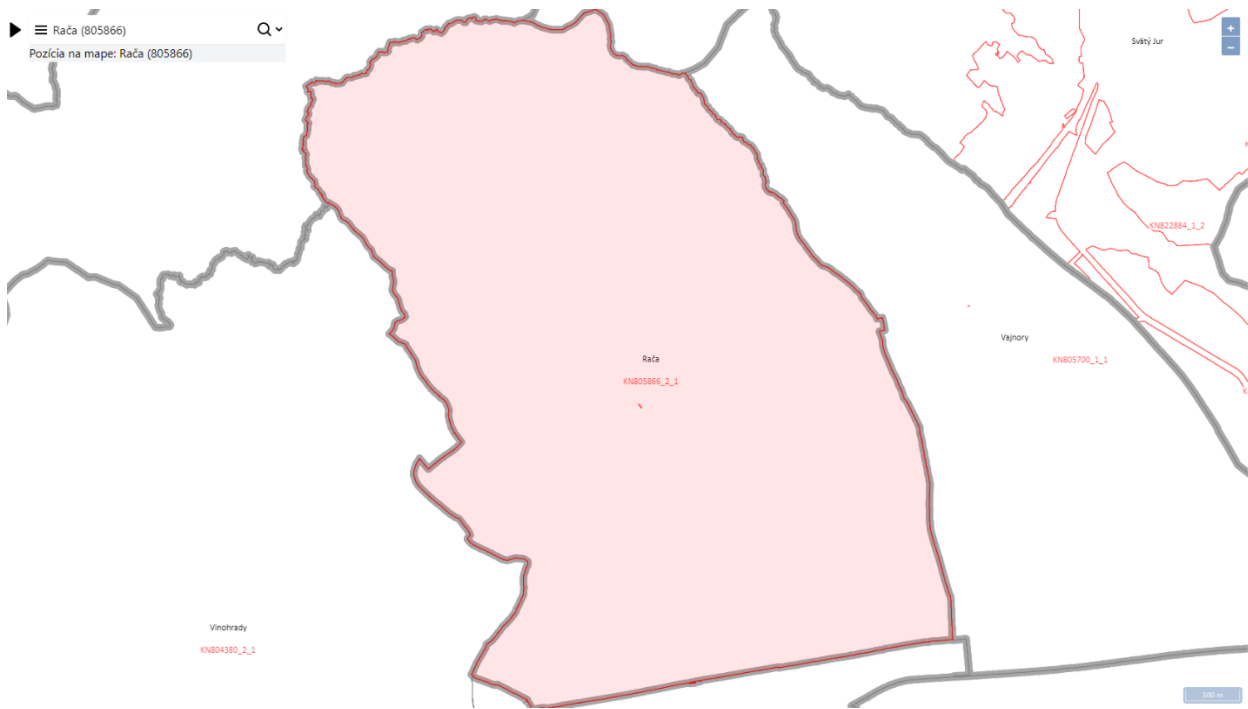
### 3.3 Ortofoto



Obrázok 8. Zobrazenie mapy vo vrstve Ortofoto

Tvorí ju podkladová mapa *Ortofotomozaika SR* a je voliteľná samostatne alebo v kombinácii s vrstvou Kataster (Obrázok 8). Prevzatá je ako služba z mapového klienta *ZBGIS*.

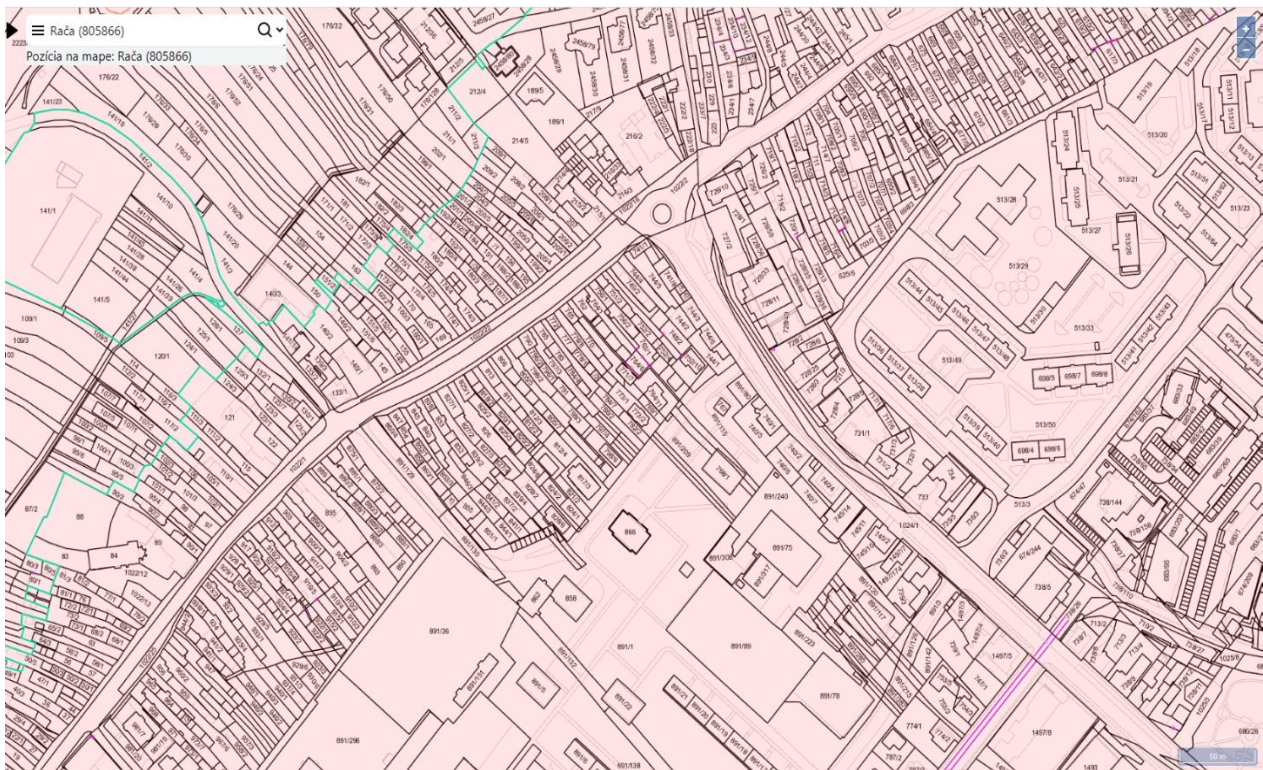
### 3.4 Bez vrstvy



Obrázok 9. Zobrazenie mapy bez vrstvy

Je bez podkladovej mapy a je voliteľná samostatne alebo v kombinácii s vrstvou *Kataster* (Obrázok 9).

### 3.5 Kataster



Obrázok 10. Zobrazenie mapy vo vrstve *Kataster*

Tvorí ju podkladová mapa *Kataster nehnuteľností* a je voliteľná samostatne alebo v kombinácii s vyššie uvedenými vrstvami (Obrázok 11). Prezatá je ako služba z portálu *ESKN*.



Obrázok 11. Zobrazenie mapy v kombinácii vrstiev Kataster a ZBGIS

#### 4. Výber katastrálneho územia

Výber je možné uskutočniť dvoma spôsobmi. Buď vyhľadanim podľa názvu katastrálneho územia z ponuky roletového menu alebo priamo výberom v mape (klik ľavým tlačidlom myši) od úrovne kraja, okresu a katastrálneho územia.

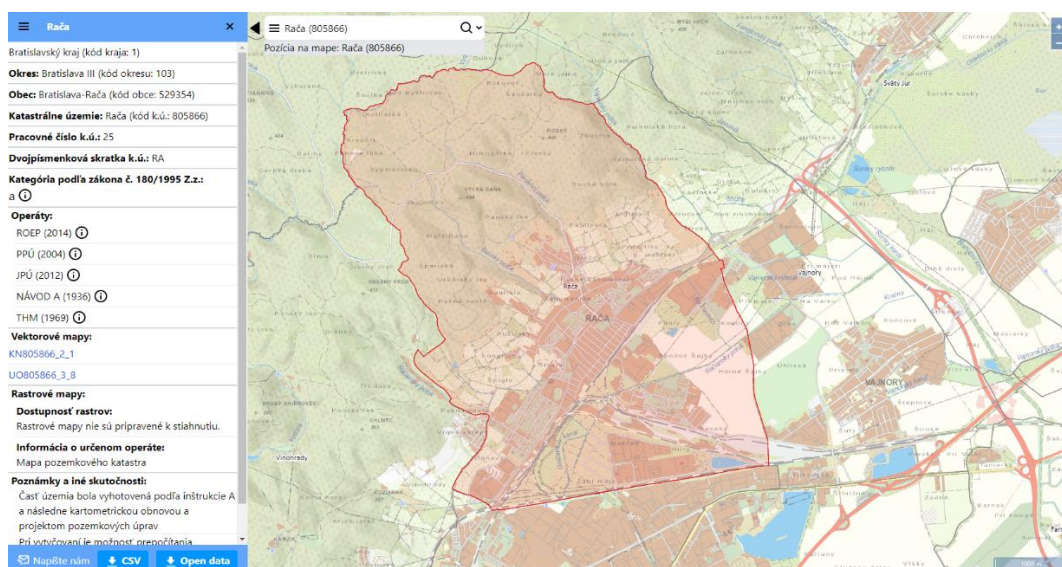
##### 4.1 Vyhľadať podľa názvu

Vpravo hore je možné vybrať požadované katastrálne územie pomocou rozvinovacieho zoznamu s rýchlym vyhľadávaním názvu katastrálneho územia v zozname s abecedným usporiadaním.

Následne aktivovaním tlačidla *Vyhľadať* sa zobrazí jeho územie v mapovom okne v optimalizovanej mierke.

##### 4.2 Vyhľadať v mape

Výberom z mapy a to postupným vyznačením (klik ľavým tlačidlom myšky) kraja, okresu a katastrálneho územia. Následne sa na mape zobrazí katastrálne územie a jeho atribúty (Obrázok 12).



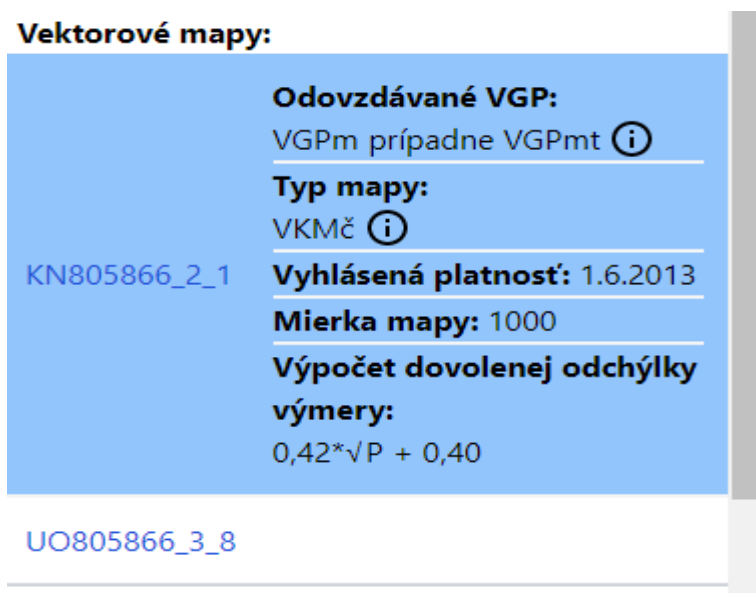
Obrázok 12. Zobrazenie vybraného katastrálneho územia v mapovom okne

### 4.3 Zobrazenie detailných údajov o katastrálnom území

V ľavom okne sa zobrazia dostupné aktuálne údaje (Obrázok 12).

<i>Kraj, okres a obec</i>	- vypíše sa názov a číslo
<i>Katastrálne územie</i>	- vypíše sa názov, číslo k.ú., pracovné číslo a kód k.ú.
<i>Katégoria</i>	- označenie podľa zákona č. 180/1995 Z.z.
<i>Operáty</i>	- zoznam dokumentačných materiálov pre spravovanie a obnovu katastra
<i>Vektorové mapy</i>	- zoznam aktuálnych vektorových katastrálnych máp
<i>Rastrové mapy</i>	- možnosť stiahnutia máp a zoznam druhov máp
<i>Poznámky a iné skutočnosti</i>	- evidované doplňujúce informácie

#### 4.3.1 Detailné zobrazenie údajov vektorovej mapy



Obrázok 13. Údaje prislúchajúcich VKM

Údaje sa zobrazia/skryjú aktivovaním tlačidla s názvom VKM (klik ľavým tlačidlom myšky – Obrázok 13).

Štruktúra popisu VKM okrem typu SPM

<i>Odovzdané VGP</i>	- evidovaný elektronický podklad
<i>Typ mapy</i>	- označenie typu VKM
<i>Vyhlásená platnosť</i>	- dátum vzniku platnosti
<i>Mierka mapy</i>	- číselná mierka mapy
<i>Výpočet dovolenej odchýlky výmery</i>	- vzorec pre výpočet

Štruktúra popisu VKM typu SPM

<i>Odovzdané VGP</i>	- evidovaný elektronický podklad
<i>Typ mapy</i>	- označenie typu VKM
<i>Vyhlásená platnosť</i>	- dátum vzniku platnosti



### 4.3.2 Detailné zobrazenie údajov o rastrových mapách

**Rastrové mapy:**

**Dostupnosť rastrov:**  
Rastrové mapy sú stiahnutelné na [www.cica.vugk.sk](http://www.cica.vugk.sk).

**Informácia o určenom operáte:**  
Mapa pozemkového katastra

**Druhy rastrových máp:**  
PKs ⓘ  
A ⓘ

**Archivované v:**  
ÚAGK ⓘ  
KO OÚ ⓘ

**Mierky:**  
1:2880  
1:1440  
1:1000

**Súradnicové systémy:**  
stereografický  
S-JTSK

Obrázok 14. Údaje o rastrových mapách

Ak sú k dispozícii metadáta o rastrových mapách, potom sa zobrazia všetky údaje okrem operátu katastrálne mapy. Zobrazia sa informácie o zdroji pre ich stiahnutie, o ich druhoch, o mieste ich archivácie, mierkach a použitých súradnicových systémoch (Obr.14).

### 4.3.3 Komunikačný panel



Obrázok 15. Komunikačný panel

Komunikačný panel (Obr.15) umožňuje sprístupnenie emailovej schránky pre komunikáciu, stiahnutie údajov dostupných vektorových máp a stiahnutie otvorených dát pre katastrálne územie.

Údaje vektorových máp sa sťahujú na disk do priečinka *Stiahnuté súbory*.

Pre stiahnutie otvorených dát sa sprístupní samostatný formulár (Obr.16), v ktorom je potrebné vyplniť emailovú adresu žiadateľa, na ktorú bude poslaný link s informáciami pre ich stiahnutie.

## Stiahnuť Open data pre katastrálne územie

### Rača (805866)

Pre vygenerovanie linku na stiahnutie dát je potrebné uviesť email, kde vám bude následne link odoslaný.

Stiahnuť dáta

Open data



[Popis štruktúr](#)

[Transformácia JTSK](#)

Dáta sú platné ku dňu 24.02.2022

Email

ako@skgeodesy.sk

Maximálny denný limit pre jednu mailovú adresu je 5 vygenerovaných linkov za deň.

Zrušiť

Poslať na email

Obrázok 16. Formulár pre Opendata

## 5. Legenda

Hrúbka čiary vykreslenia hranice územia na mape sa priradzuje podľa úrovne nadriadenosti voči aktuálne vyznačenému územiu (*ohraničené červenou čiarou*).



## 6. Používateľská príručka

Služba sprístupní dokument obsahujúci návod na prácu s aplikáciou.



Obrázok 17. Stiahnutie príručky

## 7. Kontakt

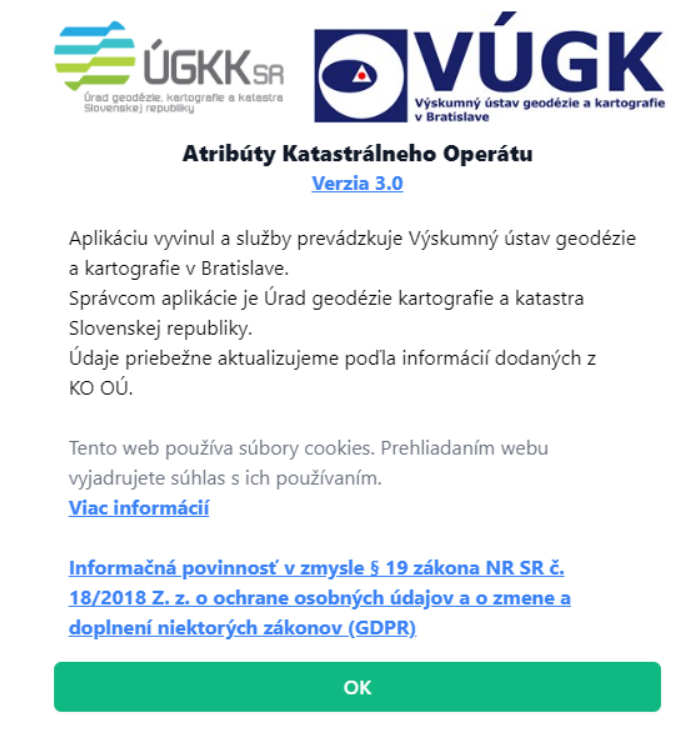
Služba sprístupní emailovú schránku pre komunikáciu . Tento kontakt je dostupný aj pri zobrazení detailných údajov o katastrálnom území (Obrázok 12) a to kliknutím na text „Napište nám“.



Obrázok 18.Kontaktné údaje

## 8. O aplikácii

Služba sprístupní základné informácie o aplikácii vrátane informácii o využívaní súborov cookies a o ochrane osobných údajov používateľa (Obrázok 19).



Obrázok 19.Informácie o aplikácii

Kliknutím na text s označením aktuálnej verzie sa zobrazia informácie o vývoji verzií aplikácie so stručným popisom. Kliknutím na text *Viac informácií* sa zobrazia detailné informácie o problematike súborov cookies. Kliknutím na text *Informačná povinnosť ...* sa zobrazia informácie o ochrane osobných údajov vyplývajúce zo zákonnej povinnosti prevádzkovateľa aplikácie.